

Élections municipale et communautaire des 15 et 22 mars 2026 > Croissy-sur-Seine

ENSEMBLE VIVRE CROISSY

**Jean-Roger
DAVIN**

Candidat divers droite

davin2026.fr





« Croissy,
une histoire
de confiance
et d'avenir
partagé »

Chères Croissillonnes, chers Croissillons,

Depuis 25 ans, mon équipe et moi-même nous battons pour faire de Croissy-sur-Seine une ville **où chacun trouve sa place quelle que soit sa condition, où les familles s'épanouissent, où les plus fragiles sont protégés et où l'intérêt général prime sur les idéologies ou les postures partisans.**

Croissy est aujourd'hui une commune **attractive, apaisée et bien gérée, une ville pour laquelle le « bien vivre ensemble » n'est pas un vain mot. Nous en sommes très fiers.**

Croissy doit aussi **anticiper les défis de demain** : maîtriser ses dépenses courantes et son budget pour maintenir sa capacité d'investissement **sans augmenter la part communale des impôts**, assurer la tranquillité de toutes et de tous, adapter ses actions et ses projets aux changements climatiques pour nos générations futures et **protéger notre environnement en veillant à un équilibre durable conjuguant « santé des habitants » et « protection de la nature ».**

En mars 2026, **je solliciterai une dernière fois vos suffrages, non par ambition, mais par amour pour Croissy et par devoir envers celles et ceux qui y vivent.** Parce que cette ville, c'est notre histoire commune, et qu'elle mérite une équipe à son image : humaine, à l'écoute, déterminée à agir pour toutes et tous, sans jamais laisser personne de côté. N'en déplaise à certains, le « dédagisme » ne construit pas un programme ambitieux, réaliste et engageant.

Une politique municipale ne se construit pas avec des « petites phrases ». Elle se construit avec une ambition forte qui n'a qu'un seul objectif : votre intérêt.

C'est pourquoi nous avons élaboré pour vous, avec la contribution de nombreux Croissillonnes et Croissillons et différents acteurs locaux, un programme qui la prolonge et l'amplifie, avec la volonté d'être au plus près des enjeux locaux d'aujourd'hui et de demain, à savoir :

- > **Préserver notre esprit village ;**
- > **Maintenir l'attractivité et le dynamisme de notre centre-ville** et de nos commerces de proximité ;
- > **Poursuivre le développement d'une offre médicale et sociale de proximité** pour faciliter l'accès aux soins et protéger ceux qui en ont le plus besoin ;
- > **Animer une ville de jeunesse et d'avenir,** avec des écoles, des équipements sportifs et culturels adaptés, et une attention particulière portée à l'épanouissement de nos enfants et nos adolescents ;
- > **Assurer un cadre de vie et un environnement harmonieux** pour bien vivre ensemble, vieillir sereinement et lutter contre l'isolement ;
- > **Favoriser un esprit citoyen et responsable,** en continuant à solliciter la participation des habitants et en poursuivant le dialogue permanent sans tomber dans la démagogie ni le clientélisme ;

- > **Garantir la sécurité de toutes et tous,** en continuant d'investir dans la tranquillité publique ;
- > **Poursuivre la transformation écologique** et l'adaptation aux changements climatiques, en conciliant qualité de vie, santé environnementale, biodiversité et attractivité ;
- > **Pérenniser la maîtrise de nos finances communales,** avec une fiscalité stable et des dépenses rigoureusement encadrées.

Depuis toujours, nous faisons le choix de **vous proposer une ville résiliente, où chaque action publique - qu'elle concerne l'urbanisme, l'éducation, le social, la sécurité, l'environnement, les animations ou la culture - est conçue pour renforcer le bien-être individuel et collectif.**

Notre engagement est de continuer à faire de Croissy-sur-Seine une ville où il fait bon vivre, grandir et vieillir.

Ensemble, forts de notre héritage, continuons à construire avec engagement et responsabilité l'avenir de Croissy.



Jean-Roger DAVIN



**1. Jean-Roger
DAVIN**
64 ans
Cadre dirigeant
retraité



2. Julie Delplanque
43 ans
Naturopathe



3. Mounir Nordine
44 ans
Directeur de portefeuilles



8. Violaine Tillier
51 ans
Avocate



9. Charles Pernot
35 ans - Responsable
des relations avec le public



14. Corinne Martinez
62 ans - Responsable
développement export



15. Benjamin Munstein
22 ans
Étudiant en économie



16. Jessica Assayag
36 ans
Brand manager



17. Thierry Bonnet
73 ans
Retraité



22. Laurence Ayache
59 ans - Consultante
en immobilier



23. Laurent Prévot
31 ans - Chargé de mission
en finances publiques



24. Mathilde Loury
51 ans
Directrice de projet



25. Cédric Gozzi
44 ans
Entrepreneur



30. Caroline Clément
57 ans
Directrice des achats



31. Éric Le Poole
54 ans - Entrepreneur
& investisseur



**32. Nathalie
Dos Santos**
49 ans - Professeur des écoles



33. Antoine Jacquet
49 ans
Directeur juridique



4. Anne-Sophie Ho-Massat

48 ans
Dirigeante territoriale



5. Thomas Bourdeau

48 ans
Chef de projet



6. Véronique Garnier

65 ans
Médecin en santé publique



7. Jean-Baptiste Morel

48 ans
Cadre dirigeant



10. Rose-Marie Abel

49 ans
Secrétaire générale



11. André d'Ambrières

52 ans
Directeur des partenariats



12. Eszter Pandi

49 ans - Responsable
des ressources humaines



13. Jean-François Macary

61 ans - Consultant



18. Frédérique Brunet-Joly

58 ans - Directrice
expérience client digitale



19. Aymeric Deverre

30 ans
Chef de projet informatique



20. Karine Beauquesne

56 ans
Entrepreneur libéral



21. Olivier Moussaud

66 ans
Directeur commercial



26. Hélène Ansel

45 ans
Directrice des opérations



27. Benoit Penichost

44 ans - Responsable
infrastructure informatique



28. Catherine Ladauge

76 ans - Retraitée
Présidente d'association



29. Didier Launay

53 ans
Responsable informatique



34. Anne-Laure Guian

54 ans
Assistante bilingue



35. Bertrand Dabas

65 ans - Directeur
du développement

**ENSEMBLE
VIVRE CROISSY**

Élections municipale
et communautaire

➤ 15 et 22 mars 2026



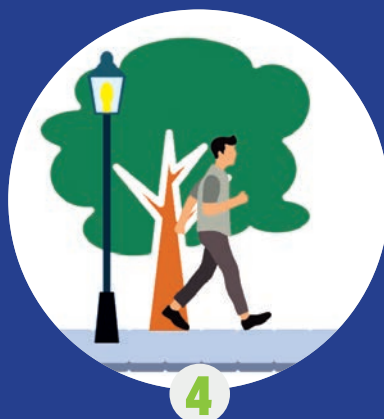
LES 5 PROJETS STRUCTURANTS

1

Mise en place d'un Plan
Local d'Urbanisme Vert

2

Aménagement
de la place de l'Église



4

Réfection
de la route du Roi



3

Vers l'autoconsommation
énergétique et la géothermie
du pôle Jean Moulin
(école, accueils de loisirs, collège,
gymnase, piscine et foyer Courtel)



5

Réaménagement
des voies des berges
de Seine en deux phases

LES 20 GRANDS ENGAGEMENTS

- 1** Garantir des finances saines, une gestion responsable du budget communal et poursuivre des investissements au service de l'intérêt collectif, notamment en matière d'économie d'énergie.
- 2** Créer l'Atelier des Aînés.
- 3** Créer un festival des Tous-Petits « Les Enchanteurs ».
- 4** Poursuivre le déploiement de la vidéoprotection.
- 5** Renforcer le Centre de Supervision Urbain (CSU) commun avec Le Port Marly et Le Pecq pour élargir les horaires de vigilance, cibler les interventions, mutualiser les actions de prévention et étendre à d'autres communes.
- 6** Soutenir l'implantation de nouveaux médecins pour lutter contre le désert médical.
- 7** Accompagner l'installation d'un nouveau pôle santé au 83 chemin de Ronde.
- 8** Renouveler le Conseil Local Une Seule Santé (CLUSS) et actualiser le diagnostic local de santé.
- 9** Poursuivre l'installation d'un relais petite enfance (RPE).
- 10** Créer des parcours piétons sécurisés et ludiques entre nos équipements publics.
- 11** Réaménager et créer de nouvelles aires de jeux pour les enfants de tous âges.
- 12** Poursuivre la promotion de l'activité physique adaptée dans le cadre du CCAS et des animations seniors.
- 13** Sensibiliser la population au tri des déchets et à leurs impacts sur l'environnement.
- 14** Créer un atlas de la biodiversité.
- 15** Lutter contre les espèces envahissantes (végétales et animales).
- 16** Améliorer l'impact de la communication municipale.
- 17** Généraliser l'éclairage en technologie LED et l'installation des boîtiers performants commandés à distance qui permettront de régler l'éclairage public et de le paramétrer, par rue, les vendredis et samedis soir en étendant les plages horaires.
- 18** Poursuivre l'enfouissement des réseaux aériens et le plan pluriannuel des travaux de rénovation des trottoirs.
- 19** Initier et accompagner une politique favorisant le maintien à domicile dans le cadre de nos partenariats avec les autres acteurs publics et privés.
- 20** Inciter au bénévolat pour nourrir nos associations et nommer un référent pour renforcer la convivialité du réseau associatif.

NOS 5 PROJETS STRUCTURANTS D'AMÉNAGEMENT



PLAN LOCAL D'URBANISME VERT

Pourquoi ?

Grâce à des choix urbains responsables, guidés par l'intérêt général, la commune atteindra le seuil des 25 % de logements sociaux exigés par la loi SRU, sous réserve de l'aboutissement du projet pour jeunes actifs sur le site Servier (chemin de Ronde). Une fois cet objectif atteint, **une nouvelle étape s'ouvrira : celle d'un PLU "vert", fondé sur la nature en ville**, l'adaptation au changement climatique et la qualité du cadre de vie. Notre engagement est clair : **maîtriser l'urbanisme, sans artificialisation inutile, pour faire de l'environnement le cœur des règles futures.**

Comment ?

Le Plan Local d'Urbanisme vert est un cadre ambitieux qui intègre systématiquement la biodiversité, la santé environnementale, la sobriété foncière et la résilience climatique dans chaque décision d'urbanisme. Il s'agit d'un engagement rarement mis en œuvre qui va au-delà des réglementations classiques en imposant des critères stricts pour limiter l'artificialisation des sols, pour construire moins, favoriser la renaturation des espaces urbains, préserver et créer des espaces verts, réduire la pollution visuelle et sonore pour un cadre de vie amélioré et encourager les mobilités douces.



Projet Vaillant :

Ce projet, issu d'initiatives privées, porté par un promoteur et encadré par les règles de l'Architecte des Bâtiments de France, a fait l'objet de débats vifs. Il a révélé des difficultés de dialogue, alimentées par la circulation d'informations parfois incomplètes ou inexactes. Pourtant, le projet poursuivait des objectifs clairs : revitaliser le quartier, accueillir de nouveaux médecins, proposer des logements adaptés aux jeunes familles et aux agents publics, et s'inscrire dans une démarche de dynamisme commercial. Nous en tirons une conviction renforcée : associer davantage les habitants en amont, clarifier les choix d'aménagement et veiller à ce que chaque projet s'inscrive dans une dynamique collective et serve pleinement l'intérêt collectif.



Un Atlas de la Biodiversité Communale (ABC) nous permettra de réaliser un diagnostic robuste de nos espèces et nos milieux naturels. Cet outil d'aide à la décision facilite la préservation des zones sensibles, des réservoirs de biodiversité ainsi que la planification urbaine durable et enrichira nos décisions en matière d'aménagement.

AMÉNAGEMENT DE LA PLACE DE L'ÉGLISE

Pourquoi ?

La place de l'Église est bien plus qu'un lieu de passage : c'est un espace de vie et de rencontre. Pourtant, aujourd'hui, elle ne reflète pas tout son potentiel.

La place de l'église doit redevenir le cœur vivant de notre ville : un espace animé, convivial. Nous souhaitons en faire un lieu central de cohésion.

Comment ?



Un projet de réaménagement pour tous, pensé en concertation avec vous.

Un projet pensé d'abord pour les riverains, afin qu'ils puissent mieux vivre et s'approprier cette place au quotidien, sans oublier les paroissiens qui s'y rendent, en voiture comme à pied. Il restera attentif aux besoins de stationnement et, dans l'esprit du PLU vert, favorisera les mobilités partagées, des espaces ombragés et des aménagements durables, au bénéfice aussi des clients et des commerçants du centre-ville.

Nous nous engageons à en faire une véritable centralité entre le boulevard Hostachy et l'avenue de Verdun, deux axes embellis, végétalisés, accueillants, attractifs et sécurisés.



VERS L'AUTOCONSOMMATION ÉNERGÉTIQUE ET LA GÉOTHERMIE* DU PÔLE JEAN MOULIN

Pourquoi ?

Pour baisser significativement la consommation énergétique des équipements communaux et faire de Croissy une ville sobre, résiliente et innovante.

Comment ?

Le pôle Jean Moulin (**école, accueils de loisirs, gymnase, piscine, collège, foyer Courtel**) sera le cœur de notre transition **écologique**. Nous y engageons un projet de géothermie sur assainissement, pour produire une énergie locale renouvelable et moins dépendante du gaz. D'autres solutions (photovoltaïque et sobriété énergétique) viendront compléter cette stratégie.



Cela concerne non seulement le chauffage mais également le rafraîchissement de ces bâtiments, ce qui, notamment pour les écoles, améliorera significativement le confort l'été.

Dans ce contexte, une solution dite « en autoconsommation collective » (achat partagé de panneaux solaires et partage de l'électricité produite) sera envisagée.

De même, **pour réduire l'empreinte carbone de la ville, le solaire thermique pour l'eau chaude sera installé** ; un plan de **renovation des chaudières** sera proposé ; la démarche de **déploiement de l'éclairage public intelligent**, avec la généralisation de la technologie LED et des boîtiers de commande centralisés permettant de moduler l'intensité par tranche horaire ou par zone, sera poursuivie. Elle s'inscrira dans le cadre d'un **schéma directeur d'aménagement lumière** qui définira et planifiera l'éclairage public de la ville.

* sur assainissement

RÉFECTION DES TROTTOIRS DE LA ROUTE DU ROI



Pourquoi ?

La Route du Roi nécessite aujourd'hui une rénovation pour répondre aux enjeux de sécurité, d'accessibilité et de qualité de vie. Les trottoirs, endommagés par le soulèvement de racines d'arbres, présentent un risque pour les piétons et les personnes à mobilité réduite. Pourtant, ces arbres, éléments clés de notre cadre de vie, jouent un rôle essentiel pour la préservation de la biodiversité et l'attractivité de notre ville.

Comment ?

Une rénovation ambitieuse et équilibrée pour rénover les trottoirs avec des matériaux durables et adaptés, permettant de limiter les dégâts liés aux racines tout en garantissant une accessibilité optimale pour tous ; **préserver et renforcer la végétalisation de l'axe**, en choisissant des espèces adaptées et en innovant avec des techniques de plantation (caves végétales, grilles aérées, etc.) pour concilier sécurité et verdure ; **améliorer la cohabitation entre piétons, cyclistes et automobilistes vers l'école Jules Verne**, avec des aménagements ajustés et sécurisés ; **intégrer des solutions écologiques** : éclairage sobre, gestion des eaux pluviales, et mobilier urbain durable.



RÉAMÉNAGEMENT DES VOIES DES BERGES DE SEINE EN DEUX PHASES

Pourquoi ?

Les berges de Seine - quai de l'Écluse et berge de la Prairie - sont un trésor écologique et historique emprunté quotidiennement par les habitants de Croissy et des villes voisines.

Nous voulons des berges naturelles, accessibles et vivantes. Nous réfléchissons depuis longtemps à l'aménagement des voies des berges, mais un obstacle majeur bloque encore le projet : **la dégradation de la chaussée causée par le passage souterrain du collecteur T130** a fait l'objet d'une déclaration auprès des assureurs. Avant d'engager les travaux de réfection de la voirie et l'enfouissement des réseaux, il est indispensable de régler ce sinistre, car une simple réparation du bitume ne suffira pas à résoudre les problèmes de fond.

Comment ?

Nous réaliserons le projet en deux phases pour des questions de maîtrise budgétaire et de gestion des chantiers : tout d'abord la chaussée entre la British School et le pont de Bougival puis la chaussée entre le pont de Bougival et Chatou.

- Nous préserverons les milieux naturels et protégerons la biodiversité en conservant la flore endogène.
- Nous appliquerons des enrobés clairs afin de limiter la chaleur.
- Nous procéderons à une végétalisation, côté habitation, afin de désimperméabiliser, préserver la fraîcheur, et favoriser la biodiversité.
- Nous choisirons un mobilier urbain discret et respectueux de la beauté du site.



FAVORISER LE BIEN VIVRE ENSEMBLE, POUR QUE CROISSY PRÉSERVE SON ESPRIT VILLAGE ET SON DYNAMISME ASSOCIATIF

Pourquoi ?

Parce que notre ville s'est construite sur son héritage, son patrimoine et ses traditions, tout en étant accueillante pour les nouvelles familles. Parce que cette identité est forgée par notre histoire et nos associations. C'est en protégeant ce qui fait l'âme de Croissy - son équilibre entre tradition et innovation, entre convivialité et dynamisme - que nous garantissons un avenir où chacun se reconnaît et s'épanouit.



> Favoriser l'élaboration d'**expositions éducatives hors-les-murs** valorisant notre histoire et notre patrimoine en lien avec **nos partenaires** et nos musées locaux, notamment **la Grenouillère, le Pavillon d'Histoire locale** et nos **artistes locaux**.

> **Inciter au bénévolat** pour nourrir nos associations et **nommer un référent** pour renforcer la convivialité du réseau associatif.

> Travailler avec l'ensemble de nos associations le programme des animations de la ville.

> Développer le principe « **Les causeries croissillonnnes** », conférences et ateliers sur des sujets variés, en lien avec les enjeux et actualités de notre ville.

> Valoriser les pianos Pleyel en permettant au public de les découvrir dans le Salon romantique du château Chanorier.

> Lancer une **étude d'aménagement de la place d'Aligre** en tenant compte des besoins de stationnement, d'embellissement et de circulation dans ce quartier.

Comment ? Installer L'Atelier des Aînés

Nous lancerons l'Atelier des Aînés, une réponse innovante pour transformer leurs expériences et leurs vécus en une force active au service de toutes et tous. Il s'agit de reconnaître que **nos seniors sont des acteurs essentiels pour imaginer et construire notre avenir commun**.

L'Atelier des Aînés fonctionnera comme un laboratoire citoyen, composé de personnalités volontaires pour évaluer, tester ou piloter des projets (chantiers, expérimentations, aménagements urbains, activités) et reconnues pour leur expertise, leur neutralité et leur engagement.

Créer le festival « Les Enchanteurs »

Entre les défis du quotidien, la recherche d'équilibre et le désir de partager des moments de qualité, les familles ont besoin d'un temps où l'éducation, le jeu et la solidarité ne font qu'un. Ce festival, conçu **pour les enfants de 0 à 6 ans et leurs parents**, aura pour ambition de mettre en lumière l'importance des premières années de la vie, tout en offrant des moments de partage, de découverte et de convivialité.

Il proposera des ateliers créatifs, des jeux collaboratifs et des espaces d'éveil. Il proposera aussi des temps d'échanges avec des professionnels, des ateliers parentalité et un espace ressources.

CONSOLIDER CROISSY COMME UNE VILLE QUI SOIGNE ET PROTÈGE SES HABITANTS ET SON ENVIRONNEMENT

Pourquoi ?

Parce que l'accès aux soins et à la prévention est un droit pour tous ; parce que nous aspirons toutes et tous à une ville où il fait bon vivre, où la santé, la sécurité et la qualité de l'environnement sont préservées.

Comment ?

➤ **Accompagner l'installation d'un nouveau pôle santé et soutenir l'arrivée de nouveaux professionnels de santé** au 83 chemin de Ronde : un centre d'imagerie médicale de 800 m² avec IRM ainsi qu'un cabinet médical pluridisciplinaire avec kinésithérapeutes, médecins généralistes et spécialistes...

➤ **Lancer un nouveau CLUSS, Conseil Local Une Seule Santé.** Il s'inscrit dans la continuité du Croissy d'Après, en faveur d'une approche pluridisciplinaire et globale des enjeux sanitaires, en raison des liens étroits entre notre santé et la santé des animaux, des végétaux et des écosystèmes (guide de la nature à l'assiette, guide faune sauvage). Composé de 10 membres, le CLUSS réunira des citoyens engagés ainsi que des experts en santé humaine, animale et environnementale.

➤ Actualiser, dans le cadre de ce CLUSS, le **diagnostic local de santé** permettant de disposer des dernières données sanitaires, sociales et environnementales concernant Croissy et sa population, afin de mieux identifier les besoins.

Pour bien vivre ensemble il est essentiel de soigner et de protéger tous les Croissillons avec une offre médicale et sociale de proximité.

ENSEMBLE
VIVRE CROISSY



Développer le Sport Santé en collaboration avec nos associations sportives et nos professionnels de santé, et créer des parcours sportifs extérieurs pour la marche, la course et le vélo.

➤ **Adhérer au club des collectivités de l'Institut National du Cancer** et porter des actions concrètes en signant une charte de 12 engagements pour prévenir les cancers et améliorer la santé de tous.

➤ **Aider les clubs sportifs à sensibiliser leurs adhérents aux risques sanitaires** liés à certains comportements.

➤ Susciter auprès de la communauté d'agglomération la **mise en place d'un contrat local de santé intercommunal (CLSi)**, initier une charte de non-concurrence entre les villes de l'intercommunalité en matière d'accès aux soins et poursuivre la mise en place des formations mutualisées comme les Premiers secours en santé mentale dans les écoles, les accueils de loisirs et la police municipale.

ANIMER UNE VILLE DE JEUNESSE ET D'AVENIR, AVEC DES ÉCOLES, DES ÉQUIPEMENTS SPORTIFS ET CULTURELS ADAPTÉS, ET UNE ATTENTION PARTICULIÈRE À L'ÉPANOUISSEMENT DE NOS ENFANTS

Pourquoi ?

Parce que les enfants et les jeunes sont l'avenir de Croissy. Parce qu'investir dans les écoles, les équipements sportifs et culturels et dans l'épanouissement des enfants n'est pas seulement un choix politique, c'est une nécessité.

Comment ?

- Finaliser l'ouverture de la crèche privée de 16 berceaux au 83 chemin de Ronde.
- Mettre en place un schéma pluriannuel de maintien et de **développement de l'offre d'accueil du jeune enfant** afin d'adapter les capacités d'accueils sur la commune aux demandes des parents et aux enjeux de la natalité.



Poursuivre l'installation d'un relais petite enfance (RPE) et animer le réseau des assistantes maternelles, nouvelle compétence des villes face au désengagement financier de l'État.

- Rédiger avec les professionnels des accueils de loisirs des **projets pédagogiques sur les temps périscolaires** prenant en compte le rythme des enfants, la nécessité d'apprendre et faire ses devoirs, de jouer seul ou en groupe, de découvrir de nouvelles activités, d'appréhender les enjeux de la préservation de la nature, de la santé et de son bien-être tout en s'amusant.
- Accompagner la création d'une **résidence jeunes actifs** (apprentis, stagiaires et nos enfants pour qu'ils puissent rester habiter à Croissy).
- Soutenir la création d'un **internat pour la British School** prévu dans le projet Servier, chemin de Ronde.
- Favoriser la création d'un **lieu de convivialité et de rencontres pour les jeunes, ouvert en soirée et le week-end** dans la salle Rémi Paillet à Chanorier ou au parc omnisport.
- Mettre en place un **plan de lutte contre les perturbateurs endocriniens**,
- Poursuivre les investissements pour l'**amélioration de la qualité de l'air intérieur et du refroidissement** dans les écoles et les crèches.



Permettre le libre-accès aux installations sportives et proposer une plus grande amplitude horaire des accès tout en respectant les contraintes de sécurité et de secours.



- **Rénover le club house** et étudier la faisabilité d'un terrain de padel au Tennis Club de Croissy.
- Moderniser la **sonorisation de la salle de gymnastique**.
- Organiser des **ateliers de sensibilisation** pour les futurs et jeunes parents.
- Organiser des **ateliers de développement des compétences psycho-sociales** dès le plus jeune âge.
- Actualiser l'offre des **réunions Parentalité** en insistant sur les enjeux des 1 000 premiers jours de la vie de l'enfant, la citoyenneté, la prévention contre les cyberviolences, la gestion des écrans et la lutte contre les discriminations.
- **Promouvoir les projets écologiques portés par les enfants comme la création d'une Aire Terrestre Éducative** (espace naturel géré par les enfants et leur référent).
- Promouvoir la **pratique d'activités physiques** dans les projets pédagogiques des accueils de loisirs et instaurer un mois de l'activité physique par an à travers notamment la fête des sports et la participation des associations.

- Promouvoir **l'école et la crèche hors-les-murs** pour permettre aux enseignants de sortir de leurs établissements et transmettre à l'extérieur.
- **Associer les enfants au projet de géothermie** sur assainissement qui alimentera le pôle Jean Moulin et améliorera significativement leur confort thermique.
- Créer avec les parents et les enfants des **parcours piétons sécurisés et ludiques** reliant les équipements publics qu'ils utilisent entre leurs différentes activités scolaires et périscolaires.

Développer de nouvelles aires de jeux, dont une aire adaptée aux enfants porteurs de handicap, avec des équipements pour tous les âges et actualiser la carte des aires déjà disponibles.



ASSURER UN ENVIRONNEMENT ADAPTÉ POUR LUTTER CONTRE L'ISOLEMENT, VIEILLIR SEREINEMENT ET RAPPROCHER LES QUARTIERS

Pourquoi ?

Parce que l'isolement, la perte d'autonomie et les fractures sociales touchent de nombreux habitants, en particulier les seniors et les personnes fragilisées. Créer un environnement adapté pour bien vivre ensemble où vieillir sereinement n'est pas seulement une question de solidarité mais aussi une question de **cohésion sociale**.

Comment ?

- Favoriser des rencontres entre nos aînés et identifier un **lieu de discussion et de partage**.
- Organiser des événements la semaine précédant la rentrée des classes pour les grands-parents gardant leurs petits-enfants.
- Faire tester les **mobiliers urbains** par un groupe de seniors et organiser des marches exploratoires d'accessibilité de l'espace public.

Poursuivre le Plan de mise en accessibilité des équipements publics et des trottoirs en tenant compte des contraintes de déplacements et de construction de notre voirie et des trottoirs.



Initier et accompagner une politique favorisant le maintien à domicile dans le cadre de nos partenariats avec les autres acteurs publics et privés.

- Poursuivre la **promotion de l'activité physique adaptée** dans le cadre du CCAS et des animations seniors.
- Organiser des **ateliers santé** pour les seniors et les populations plus fragiles.
- Rédiger le portrait social du territoire pour mieux connaître les profils et les besoins collectifs des Croissillonnes et des Croissillons.
- Encourager le développement de **logements intergénérationnels** et proposer des partenariats avec la Roseraie.

Chemin de Ronde et Rue de l'Écluse : des bus plus fréquents, des déplacements plus sûrs

Dans le cadre du renforcement des lignes de bus, la voirie sera adaptée pour permettre le double sens, avec une piste cyclable bidirectionnelle continue et sécurisée. À la clé : sécurisation de la rue de l'Écluse avec plus de bus, une plus grande amplitude horaire, y compris le week-end, au bénéfice des riverains (début des travaux juillet 2026).



GARANTIR LE CADRE DE VIE ET LA SÉCURITÉ DE TOUTES ET TOUS

Pourquoi ?

Parce que la sécurité et la tranquillité publique sont des droits fondamentaux. **La sécurité est une condition essentielle du « vivre-ensemble »** ; nous nous devons de la préserver.

Comment ?

- **Renforcer Le réseau Relais Sécurité Citoyens** et le travail de proximité de la Police municipale.
- **Lutter contre les incivilités** : poursuivre l'installation des caméras de vidéosurveillance aux points sensibles et sanctionner les dépôts sauvages.
- **Prévention des violences** : renforcer les actions de prévention et de lutte contre les violences faites aux femmes et les violences intrafamiliales
- Animer des **ateliers de prévention pour lutter contre la consommation de drogues** incluant les substances détournées de leur usage (proxoïde d'azote).



Sécuriser par un marquage plus visible les croisements des pistes cyclables.



Développer le dispositif de surveillance des habitations dans le cadre de l'opération Tranquillité Absences, **au-delà des vacances.**

- **Renforcer le Centre de Supervision Urbain (CSU) commun** avec Le Port Marly et Le Pecq, pour **élargir les horaires de vigilance**, cibler les interventions, mutualiser les actions de prévention et **l'étendre à d'autres communes.**
- Conforter la **vidéo verbalisation** pour les stationnements dangereux et gênants.
- Passer à 30 km/h les voies départementales (Ponts, De Gaulle, Saint-Germain et Tilleuls).
- Poursuivre les **contrôles des véhicules > 10 T traversant la ville.**



Régler l'éclairage public et le paramétrer, par rue, les vendredis et samedis soir en augmentant les plages horaires .

- Poursuivre le programme de **renforcement de la vidéo protection** par des investissements annuels et modernes.
- Accueillir et bien **orienter les victimes de violences.**

POURSUIVRE LA TRANSFORMATION ÉCOLOGIQUE ET L'ADAPTATION AUX CHANGEMENTS CLIMATIQUES, EN CONCILIANT QUALITÉ DE VIE, SANTÉ ENVIRONNEMENTALE, BIODIVERSITÉ ET ATTRACTIVITÉ

Pourquoi ?

Parce que Croissy, avec son cadre de vie entre Seine et espaces verts, a une opportunité unique de devenir une ville pionnière en matière de transition écologique et d'adaptation au changement climatique. Poursuivre cette transformation n'est pas seulement une nécessité environnementale, c'est aussi un levier de qualité de vie, de santé publique, d'attractivité et de modernité.

Comment ?

- Poursuivre l'**effort de diminution de la consommation énergétique des bâtiments publics** (meilleure isolation, optimisation de la consommation, autoconsommation, etc.).
- Donner un nouvel élan au permis de végétaliser en favorisant le **déploiement des espaces végétalisés dans les rues**.
- **Étudier la création d'une nouvelle piste cyclable dans l'axe nord/sud de la ville**.



- **Multiplier les points d'apport volontaire pour les biodéchets.**
- **Sensibiliser la population au tri des déchets et à leurs impacts sur l'environnement à travers la poursuite de l'animation relative à la journée internationale du « Clean up Day » et à l'organisation de sessions de ramassage des mégots.**



- Systématiser la **désimperméabilisation et la végétalisation des sols** à chaque fois que cela sera possible, à l'instar de ce qui a déjà été fait dans les écoles et au centre-ville.
- Établir un **diagnostic de vulnérabilité climatique à la taille de la commune**, en croisant l'analyse des évolutions hydroclimatiques et les caractéristiques de notre ville, afin d'identifier des points de vigilance dont il faudra tenir compte en termes d'adaptation au changement.



Développer de nouveaux ateliers de la Clé Verte (parc Chanorier), notre centre ressource éco-citoyen qui sensibilise les jeunes et les moins jeunes aux enjeux de la transition écologique et qui connaît un succès bien au-delà de Croissy.



Tester le Plan de Prévention des Risques d'Inondation (PPRI) en se portant volontaire pour un exercice de simulation grandeur nature.

- Améliorer le **confort thermique des écoles**, chauffage et rafraîchissement.
- **Végétaliser les abords du Skate Park** afin de créer de l'ombre et des espaces de respiration.
- Consulter la population sur une éventuelle fermeture du boulevard Hostachy à la circulation certains dimanches matin.
- Soutenir **les initiatives du Repair'Café** pour amplifier leur impact et leur fréquence.
- Lutter contre les espèces exotiques envahissantes (végétales et animales) et mettre en place **un plan de lutte contre les moustiques tigres**.

- **Protéger l'environnement sonore** (capteurs, zones calmes, actions anti bruit des souffleuses) et poursuivre la surveillance de la qualité de l'air extérieur et de l'air intérieur dans les écoles et crèches au moyen d'un réseau de micro-capteurs, et en sensibilisant les concitoyens sur les bons gestes à suivre.
- Pérenniser la **Fête de la Nature** et évaluer la possibilité d'y intégrer un troc jardin contribuant à la réduction des déchets et à la préservation des ressources.

Créer une activité de permaculture sur un terrain de champs captants délaissé par Suez.



FAVORISER UNE VILLE COMMERCANTE CITOYENNE ET RESPONSABLE

Pourquoi ?

Parce qu'une ville citoyenne est une ville où chacun a sa place et peut contribuer aux décisions : **impliquer les habitants** dans les projets permet de mieux répondre à leurs besoins et de renforcer leur sentiment d'appartenance ; **encourager la transparence** (open data, comptes-rendus accessibles...) **et la participation** (réunions publiques, plateformes numériques) pour restaurer la confiance dans les institutions ; valoriser les initiatives locales.

Comment ?

- Mettre en place des **scènes ouvertes avec l'école de musique**.
- **Encourager la création d'une association d'éloquence** : culture de l'oral et du débat pour nos jeunes et nos moins jeunes.
- Élaborer des **bilans annuels du respect des engagements**.
- Initier des réunions ou des rencontres entre les entreprises de Croissy.
- Garantir l'**attractivité du centre-ville et de ses commerces** de proximité.
- Encourager l'implantation de nouveaux commerces.

Évaluer la pertinence de la mise en place d'un caniparc, la rédaction d'une charte de l'animal en ville et initier la création d'un groupe de propriétaires canins.



Faire voter une nouvelle charte déontologique des élus et les inciter à se former régulièrement.

- Finaliser l'implantation d'une épicerie au 83 chemin de ronde.



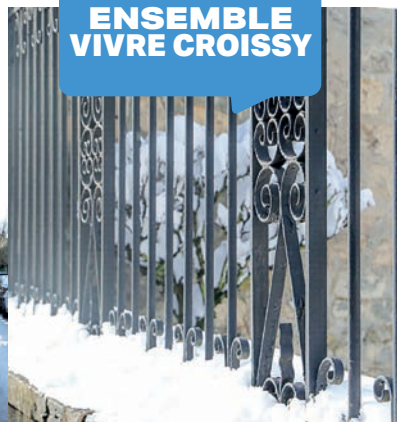
- Mieux impliquer les commerçants dans les études d'aménagements du centre-ville.



- Améliorer l'impact de la communication municipale, développer le format des **vidéos pour répondre à la demande des citoyens**, faire participer les Croissillonnes et Croissillons à la rédaction du journal municipal, ajuster les canaux d'information à destination des habitants (panneaux, affiches et Réseaux Sociaux).
- S'appuyer sur **nos associations et nos volontaires** pour construire les programmes culturels et d'animation de la ville.

Poursuivre les nombreuses et régulières concertations ou échanges avec les Croissillonnes et les Croissillons : porte à porte, réunions de rue - publiques thématiques - avec les relais sécurité citoyens - avec les commerçants - avec les artisans - avec les bailleurs sur site - avec les conseils syndicaux - avec les associations, ouverture ou visite de chantiers.





DÉFENDRE LA MAÎTRISE DE NOS FINANCES, AVEC UNE FISCALITÉ STABLE ET DES DÉPENSES RIGOREUSEMENT ENCADRÉES

Pourquoi ?

Parce qu'en dépit d'un contexte économique difficile - baisse des dotations de l'État, prélèvement de fonds de solidarité entre collectivités, prélèvement contraint pour rembourser la dette de l'État, absence de dynamique fiscale avec la suppression de la taxe d'habitation, augmentation des charges courantes - les finances communales se portent bien et qu'**il est primordial d'éviter toute hausse de la fiscalité locale.**

Comment ?

Garantir des finances saines et une gestion dynamique en programmant les investissements sur la durée du mandat et en gardant un rythme d'investissement régulier.

À Croissy, l'endettement de la ville est de 0 euro, les taux d'imposition ont été inchangés depuis 2005 et les taux communaux de la taxe foncière ont même baissé de 3,5 % en 2019.

Optimiser les dépenses municipales.

Le budget de fonctionnement de Croissy augmente moins que l'inflation et confirme que les dépenses de personnel sont maîtrisées aussi sur le dernier mandat.



Poursuivre l'entretien courant et régulier des équipements communaux.



➤ **Maîtriser les dépenses énergétiques.**

➤ **Diversifier les sources de subventions :** explorer de nouvelles sources de financement, notamment via des partenariats publics et privés avec des acteurs locaux et régionaux.

➤ Apprendre à **tirer parti de l'Intelligence Artificielle** pour faciliter le travail des agents municipaux et produire des services à moindre coût.

LES DÉPENSES DE GESTION COURANTES ET ENTRETIEN DE NOTRE PATRIMOINE

Conserver nos bonnes pratiques et renouveler un plan pluriannuel
d'investissement sur la durée du mandat

Pourquoi ?

Particulièrement parce que la ville met gracieusement de nombreux équipements publics à disposition de nos associations, nous savons que l'entretien régulier de notre patrimoine bâti et environnemental est essentiel pour garantir une ville agréable, sûre et durable.

Comment ?

- > **Reprise des rues dégradées** lors de la pose de l'éclairage dans le quartier Kaufman.
- > **Enfouissements des réseaux** électriques et téléphoniques pour améliorer l'esthétique de nos rues, valoriser notre patrimoine et réduire les risques liés aux intempéries (rues Bémont, des Pâquerettes ou Augier, berges)
- > **Marquage routier** : nous renouvellerons régulièrement le marquage au sol pour garantir la sécurité des usagers de la route et la fluidité de la circulation. Cela inclut les passages piétons, les stops, les sens uniques, les zones de stationnement et les croisements des pistes cyclables.
- > **Mobilier urbain** : nous entretiendrons et renouvellerons si besoin les bancs, abribus, poubelles et autres éléments de mobilier urbain pour qu'ils restent fonctionnels, esthétiques et sécurisés : nous installerons également des mobiliers inclusifs pour les personnes à mobilité réduite.
- > **Plantation d'arbres et espaces verts** : nous poursuivrons notre politique d'entretien et de plantation d'arbres pour embellir la ville, améliorer la qualité de l'air et offrir des espaces ombragés.
- > **Voirie courante et trottoirs** : nous poursuivons l'entretien régulier de nos routes municipales et trottoirs pour éviter les nids-de-poule et garantir la sécurité des piétons et automobilistes à commencer par les trottoirs de la route du Roi et la rue Paul Déroulède.
- > **Passage de 73 % à 100 % en LED de l'éclairage public** pour réduire notre consommation d'énergie et améliorer la qualité de l'éclairage public. Cela permettra aussi de réduire les coûts et de limiter la pollution lumineuse. Nous installerons des boîtiers performants commandés à distance.
- > **Entretien des bâtiments** : nous renforcerons l'entretien de nos bâtiments publics pour qu'ils restent accueillants, sécurisés et fonctionnels.
- > **Cimetière** : nous renforcerons l'entretien régulier et respectueux de notre cimetière, en veillant à ce qu'il reste un lieu de recueillement et de mémoire pour les familles.
- > **Informatique** : nous moderniserons nos outils informatiques pour améliorer les services municipaux. Cela passe par la mise à jour des logiciels, la sécurisation des données et la digitalisation des démarches administratives pour plus de simplicité et de transparence.



« Notre programme est ambitieux, pragmatique et réaliste. Chiffré et prêt à être mis en œuvre, il s'appuie sur une expérience municipale solide. Votre choix est celui de la responsabilité : conforter un cap prouvé plutôt que s'en remettre à l'incertitude, pour que Croissy soit toujours, en 2032, une ville où il fait bon vivre. »

Nous continuerons à investir dans l'éducation pour que tous les enfants aient les mêmes chances de réussite. Nous renforcerons notre politique de sécurité pour que chacune et chacun se sente protégé. Nous développerons l'accès aux équipements sportifs et culturels pour que chacune et chacun puisse s'épanouir et se rassembler autour de projets communs. Nous poursuivrons notre politique de transition écologique, l'entretien de notre patrimoine bâti et environnemental, pour que Croissy reste une ville en bonne santé, propre, agréable et durable.

Notre programme repose sur un dialogue constant avec les habitants pour bâtir des décisions justes et partagées. Le tout avec une gestion rigoureuse du budget, garantissant efficacité, transparence et respect de l'argent public.

Croissy, c'est votre ville. C'est une ville où l'on se sent chez soi, où l'on se rencontre, où l'on partage des moments de convivialité et de solidarité. C'est une ville où l'on peut grandir, travailler, se divertir et vieillir sereinement. C'est une ville à laquelle on se sent fier d'appartenir.

En mars 2026, nous vous proposons de poursuivre cette aventure ensemble, avec la même passion, la même rigueur, le même engagement et la même conviction que **l'avenir de Croissy se construit avec vous, pour vous et pour vos enfants.**

Ensemble, faisons de Croissy une ville toujours plus tournée vers l'avenir.

Avec gratitude, fidélité et détermination,

Jean-Roger DAVIN

**ENSEMBLE
VIVRE CROISSY**



Venez nombreux
à la réunion publique
MERCREDI 11 MARS
À 19H45

Mairie de Croissy-sur-Seine
Salle du conseil



Dialoguez avec Jean-Roger DAVIN et son équipe



Suivez la campagne sur **davin2026.fr**

Contactez-nous à l'adresse :

davin2026ensemblevivrecroissy@gmail.com